

CERABIEN[™] ZR

Porcelain for zirconia ceramic dental restorations

CERABIEN[™] ZR

氧化锆内冠用饰面陶瓷材料

技术指导说明



使用前请阅读产品随附的使用说明书。
产品的参数及外观会没有通知而变更。
“CERABIEN”是 NORITAKE CO., LIMITED 的注册商标。



Kuraray Noritake Dental Inc.

300 Higashiyama, Miyoshi-cho, Miyoshi, Aichi 470-0293, Japan

Website www.kuraraynoritake.com

可乐丽则武齿科株式会社
日本爱知县三好市三好町东山 300

禁忌症：

如果患者对硅酸铝钾玻璃或任何其他成分过敏，切勿使用本产品。

注意：

1. 如果患者或牙科专业人员出现过敏反应，如皮疹、皮炎等，请停止使用本产品并立即就医。
2. 在混合材料或对制作中的修复体进行打磨时，请使用经批准的防尘口罩和带有空气过滤器的真空吸尘器，防止将粉尘吸入肺中。
3. 在混合材料或对制作中的修复体进行打磨时，请使用护目镜，防止粉尘进入眼中。如果粉尘进入眼中，请立即用清水冲洗眼部并就医。
4. 请勿将本产品用于除制作牙科修复体以外的任何其他用途。本产品仅供牙科使用。
5. 请勿徒手触摸在炉内加热过的物品。
6. 内部染色瓷调和液 IS LIQUID、表面染色瓷调和液 ES LIQUID 具有可燃性，使用时请勿靠近火源或高温物体。
7. 内部染色瓷调和液 IS LIQUID 是一种刺激性液体。使用时应保持通风良好，如有必要可佩戴经批准的防尘口罩、护目镜和手套。
8. 修复体装入患者口腔内后，根据患者的饮食习惯或食物选择，污渍和牙菌斑会在修复体上积聚。应当告知患者清洁修复体的重要性。

使用须知：

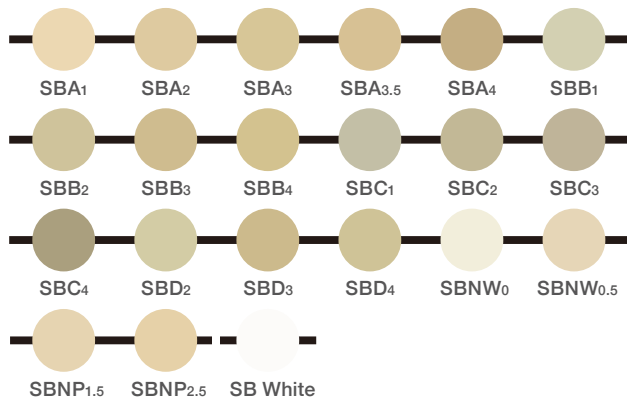
1. 烤瓷炉的烧成温度可能因设备而异，因此烤瓷炉在首次使用时应提前进行试烧成。
2. 仅使用技术说明书中指定的混合液混合瓷粉，否则可能会导致修复体烧成时变色。
3. 请勿将本产品与其他瓷粉混合，或用于未经批准的组合。
4. 请勿将内部染色瓷 Internal Stain 和表面染色瓷 External Stain 互相替代。
5. 调整颜色时，内部染色瓷内的各种颜色可以相互混合使用，外部染色瓷内的各种颜色也可以相互混合使用。

储存方法：

1. 请存放于阴凉干燥处，避免阳光直射。
2. 本产品应在 1-30°C (33.8-86°F) 下储存。
3. 本产品必须存放于仅限牙科人员出入的适当位置。
4. 本产品必须在包装上所注明的有效期内使用。
5. 切勿将内部染色瓷调和液 IS Liquid 或表面染色瓷调和液 ES Liquid 储存在靠近火源或高温物体的位置。

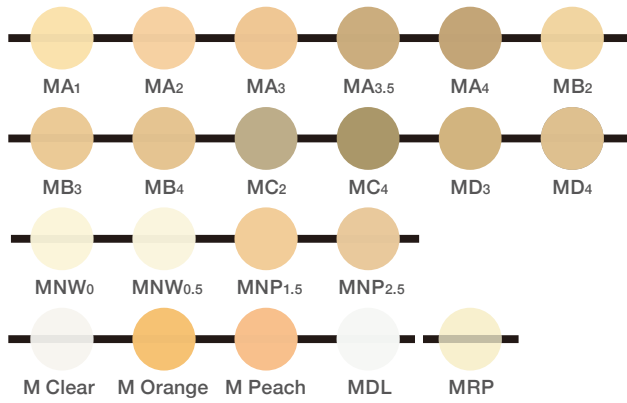
遮色底瓷 / Shade Base

10g / 50g / 200g(SB White: 10g / 50g only)



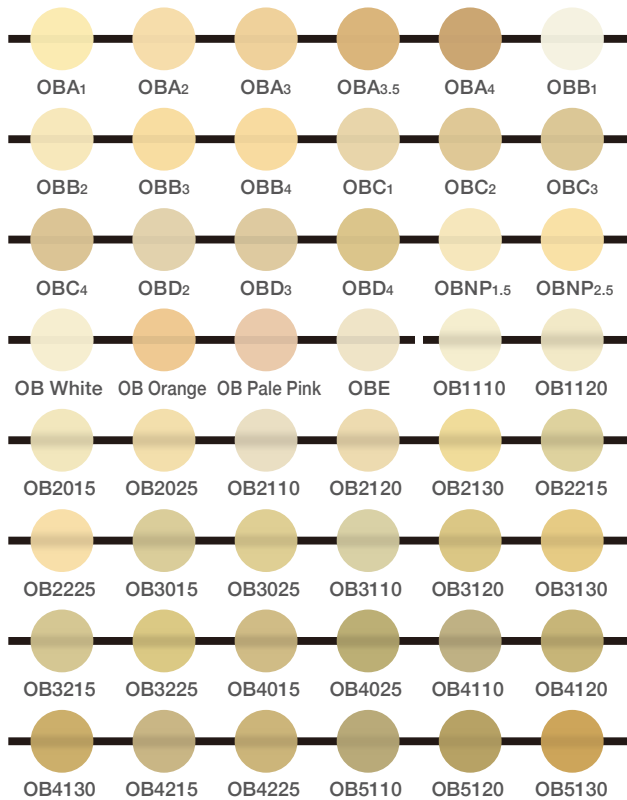
肩台瓷 / Margin

10g



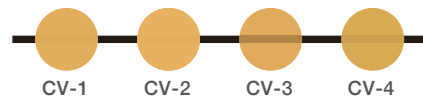
不透明体瓷 / Opaque Body

10g / 50g / 200g



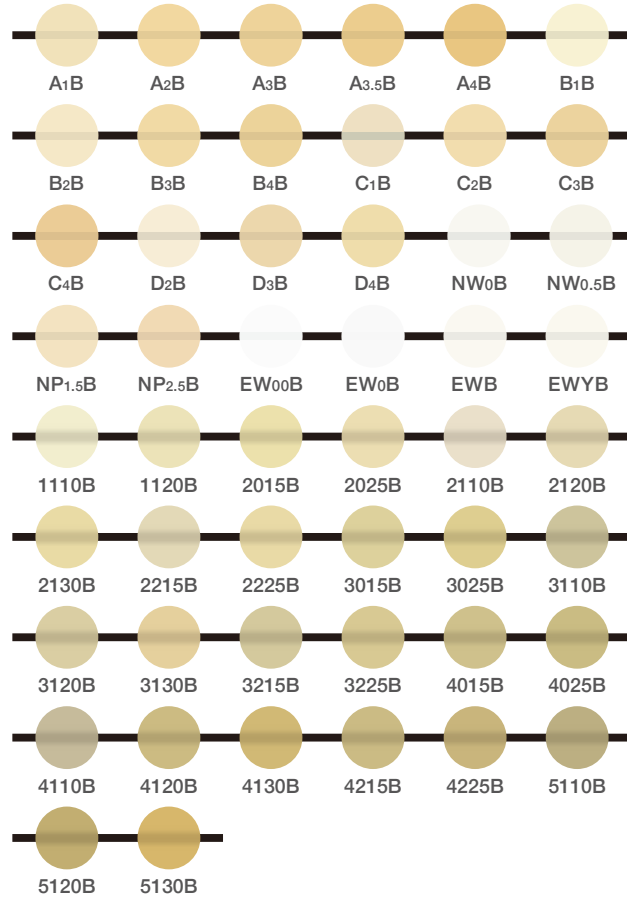
颈部瓷 / Cervical

10g / 50g / 200g



体瓷 / Body

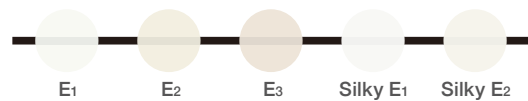
10g / 50g / 200g



CZR 3D 色系/Value Shade: Value Shade 3D 色系是CZR体瓷(1110B-5130B)及不透明体瓷(OB1110-OB5130)系列对应VITA 3D-Master色系的追加色调。VITA和3D-Master是VITA Zahnfabrik H.Rauter GmbH&Co.的注册商标。

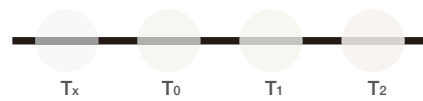
釉质瓷 / Enamel

10g / 50g / 200g



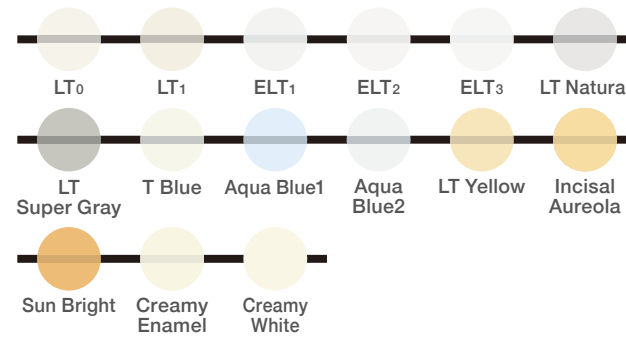
透明瓷 / Translucent

10g / 50g / 200g



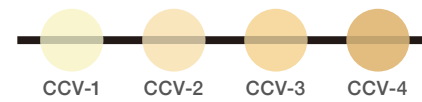
乳光瓷 / Luster

10g / 50g / 200g



透明颈部瓷* / Clear Cervical

10g / 50g / 200g



*产品随附使用说明书中包含颈部瓷。

发育叶瓷* / Mamelon

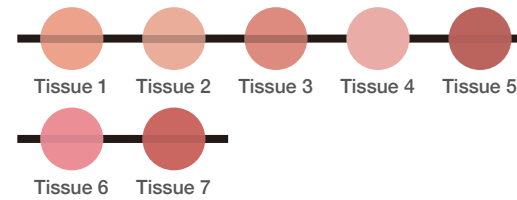
10g / 50g



*产品随附使用说明书中包含效果瓷。

牙龈瓷* / Tissue

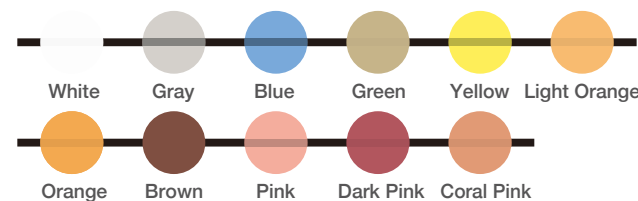
10g / 50g



*产品随附使用说明书中包含效果瓷。

效果瓷 / Modifier

10g / 50g



增补瓷 / Add-on

10g / 50g



内部染色瓷 / Internal Stain

3g



表面染色瓷 / External Stain

3g / (Glaze, E Glaze, FL Glaze, VC Glaze: 10g) / (Glaze: 30g)



CZR颜色组合板

混合液产品 LIQUIDS

本产品各系列瓷粉必须按规定与正确种类的混合液混合。

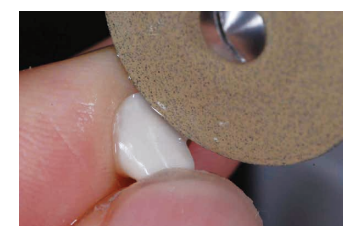
(内部染色瓷 Internal Stain 和表面染色瓷 External Stain 以外的瓷粉, 可与蒸馏水混合。)

产品分类	使用正确的混合液				
	瓷粉混合液 CERABIEN™ZR FORMING LIQUID 100mL	肩台瓷混合液 Magic Former 20mL	多功能混合液 MEISTER LIQUID 100mL	内部染色瓷 调和液 IS LIQUID 10mL/100mL	表面染色瓷 调和液 ES LIQUID 10mL/100mL
肩台瓷 Margin	●	●			
底瓷 Shade Base	●		●		
不透明体瓷 Opacious Body	●		●		
颈部瓷 Cervical	●		●		
体瓷 Body	●		●		
釉质瓷 Enamel	●		●		
透明瓷 Translucent	●		●		
乳光瓷 Luster	●		●		
透明颈部瓷 Clear Cervical	●		●		
发育叶瓷 Mamelon	●		●		
牙龈瓷 Tissue	●		●		
效果瓷 Modifier	●		●		
增补瓷 Add-on	●		●		
内部染色瓷 Internal Stain				●	
表面染色瓷 External Stain					●

调整

1 调整氧化锆内冠表面

如果您使用的是“KATANA™ 氧化锆”，请按照以下步骤（1）和（2）调整氧化锆表面。如果您使用的是 KATANA™ 以外的氧化锆品牌，请按照产品随附的使用说明对氧化锆表面进行预处理。

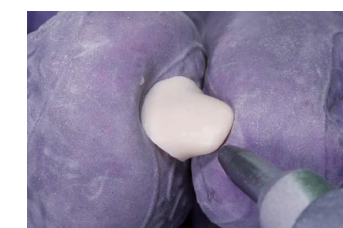


1 | 形态修正

在石膏模型上检查内冠和基牙在内面、肩台等处的密合度。检查是否有足够的上瓷空间；确保氧化锆的厚度合适，且表面无裂纹。

使用金刚钻车针或含金刚石颗粒的硅胶车针打磨整个修复体。在打磨时，应注水，确保修复体完全处于润湿状态。

根据需要，在全锆冠或瓷锆冠修复体的上瓷部位做细致的形态雕刻（齿冠、表面轮廓、发育叶结构、肩台）。打磨与对颌牙接触区域。完成后检查是否有裂纹。



2 | 喷砂和清洗

用 50 μm 氧化铝颗粒对修复体表面做喷砂处理（0.2MPa 气压或以下），以增强氧化锆与瓷层的结合。再使用丙酮溶液或酒精做约 10 分钟的超声波清洗。

对于全锆冠修复体，除与对颌牙接触区域之外，对整个修复体做喷砂处理。并在每个上瓷步骤之前都应尽可能做超声波清洗。

2 准备石膏模型



在石膏模型与瓷接触部位（如缺失体，基牙肩台，对颌牙模型）涂石膏固化剂，晾干。随后再涂石膏分离剂（如肩台瓷分离剂 Magic Separator），以确保石膏模型容易分离。

氧化锆内冠的瓷锆冠修复

• 关于调整氧化锆表面和石膏模型的说明，请参见第 6 页“调整”一节。

1 遮色底瓷 Shade Base 和不透明体瓷 Opacious Body 的上瓷和烧成

如果您想要遮盖或调整氧化锆内冠的颜色，请使用底瓷。

1 第一层（清洗涂敷烧成）

为增强底瓷与氧化锆的结合强度，在整个氧化锆内冠（包括肩台）上薄薄涂敷一层底瓷，按照烧成程序表 2 烧成。亦可根据需要，按比例混合底瓷和不透明体瓷并涂布，以调整内冠的遮盖程度。



2 第二层

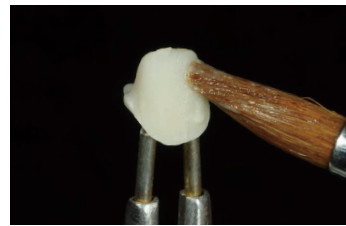
在整个内冠上涂布底瓷，厚度约 0.2 mm，以获得匹配最终色调的正确颜色。按照烧成程序表 3 烧成。如有必要，烧成后再涂布不透明体瓷。



如果您想利用氧化锆内冠的透明性和颜色，请使用不透明体瓷。

1 第一层（清洗涂敷烧成）

为增强不透明体瓷与氧化锆的结合强度，在整个氧化锆内冠（包括肩台）上薄薄涂敷一层不透明体瓷，按照烧成程序表 2 烧成。亦可根据需要，按比例混合底瓷和不透明体瓷并涂布，以调整内冠的遮盖程度。



2 第二层

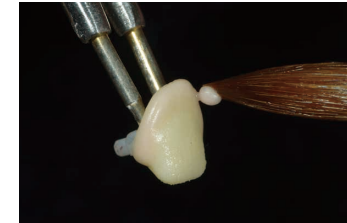
在整个内冠上涂布不透明体瓷，厚度约 0.3 mm，并做发育叶结构，推荐使用烧成程序表 4 烧成。其有助于防止后续步骤的不同瓷层的混合。



2 颈部瓷 Cervical 和体瓷 Body 的上瓷

1 颈部瓷 Cervical

使用颈部瓷或体瓷与颈部瓷的混合物（关于混合比率，请参见第 17 页的“组合表”章节），在内冠颈部上瓷。



2 体瓷 Body

然后上体瓷构筑出适当的齿冠轮廓。



体瓷上瓷后，在邻接面和唇侧面做回切，做出发育叶结构。回切后的体瓷厚度必须保留在 0.8 mm 以上。如有必要，使用效果瓷调整色调。



3 釉质瓷 Enamel 的上瓷

在切端三分之一处上釉质瓷，复原原始轮廓。避免釉质瓷上瓷过量，否则会导致外观发白。根据需要，在釉质瓷上涂布透明瓷和乳光瓷，以获得理想的外观深度。



根据需要，可使用内部染色瓷 Internal Stain。具体详见第 11 页。

上内部染色瓷之前，按照烧成程序表 5 烧成（颈部瓷、体瓷、釉质瓷等）。烧成后，修复体表面应泛有轻微光泽。

种类	干燥时间 分	起始温度		真空起始温度		升温率		真空值 kPa ^{*1}	真空解除温度		最高温度		停留时间		冷却时间 分
		摄氏度	华氏度	摄氏度	华氏度	摄氏度	华氏度		摄氏度	华氏度	摄氏度	华氏度	真空	大气	
2	5	600	1112	600	1112	45	81	96	930	1706	930	1706	-	1	4
3	5	600	1112	600	1112	45	81	96	930	1706	930	1706	-	1	4
4 ^{*2}	7-10	600	1112	600	1112	45	81	96	930-940	1706-1724	930-940	1706-1724	-	1	4

*1 96kPa = 72cmHg (29 inchesHg)

*2 该烧成条件是以单冠烧成而定的。如果是多颗桥体烧成，应调整干燥时间和烧成温度。

种类	干燥时间 分	起始温度		真空起始温度		升温率		真空值 kPa ^{*1}	真空解除温度		最高温度		停留时间		冷却时间 分
		摄氏度	华氏度	摄氏度	华氏度	摄氏度	华氏度		摄氏度	华氏度	真空	大气			
5 ^{*2}	7-10	600	1112	600	1112	45	81	96	930-940	1706-1724	930-940	1706-1724	-	1	4

*1 96kPa = 72cmHg (29 inchesHg)

*2 该烧成条件是以单冠烧成而定的。如果是多颗桥体烧成，应调整干燥时间和烧成温度。

4 透明瓷 Translucent 或乳光瓷 Luster 的上瓷和烧成



在整个齿冠表面上透明瓷或乳光瓷（根据需要，还可上透明颈部瓷 Clear Cervical），尺寸应比目标尺寸大约 10%，以考虑烧成引起的收缩。有关如何使用乳光瓷或透明颈部瓷，请参见第 13 页。

上瓷后，按照烧成程序表 7 烧成。

烧成后，修复体表面应泛有轻微光泽。如需修正瓷层较薄处或凹陷处，可做追加瓷层并按烧成程序表 8 再次烧成。邻接处少量加瓷的场合，最高烧成温度应比烧成程序中规定温度低约 10 度。

种类	干燥时间 分	起始温度		真空起始温度		升温率		真空值 kPa ^{*1}	真空解除温度		最高温度		停留时间		冷却时间 分
		摄氏度	华氏度	摄氏度	华氏度	摄氏度	华氏度		摄氏度	华氏度	摄氏度	华氏度	真空	大气	
7 ^{*2}	7-10	600	1112	600	1112	45	81	96	930-940	1706-1724	930-940	1706-1724	-	1	4
8 ^{*3}	7	600	1112	600	1112	45	81	96	930	1706	930	1706	-	0.5	4

*1 96kPa = 72cmHg (29 inchesHg)

*2 该烧成条件是以单冠烧成而定的。如果是多颗桥体烧成，应调整干燥时间和烧成温度。

*3 该为不透明体瓷，颈部瓷，体瓷，釉质瓷，透明瓷，乳光瓷，透明颈部瓷，发育叶瓷，效果瓷以及牙龈瓷做追加时的烧成温度。

5 形态修正

形态修正应从邻接面开始进行。使用金钢钻车针的直形部分抛光该区域，方便修正接触点部位。

使用金钢钻车针的尖部做出唇侧沟槽。首先沿垂直方向延伸操作，然后沿水平方向延伸操作。使用金钢钻车针的小钻头做出锯齿和自然的小沟槽。

使用砂纸或硅胶车针做最终形态修正，需特别注意确保牙齿的对称性。打磨抛光粗糙处，尤其是邻接面和肩台区域，同时小心保持适当的穿龈轮廓。

完成形态修正后，根据需要清洁表面。

6 上釉瓷 Glaze 和染色瓷 Stain 的上瓷、烧成和表面处理

采用以下任意一种方法再现适当的光泽：

通过自我上釉再现光泽

打磨后使用抛光剂 Pearl Surface C（半精加工用）做精细打磨，按照烧成程序表 9 烧成。

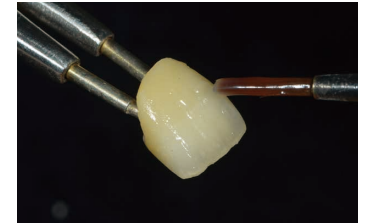
在较低温度下烧成修复体（比通常的自我上釉烧成温度低 30℃至 40℃），以获得不同程度的表面光泽度。烧成后，选用抛光剂 Pearl Surface F（精加工用）做精细打磨。



使用表面染色瓷上釉瓷 Glaze 或 E Glaze 再现光泽

薄薄涂一层上釉瓷 External Stain Glaze 或 E Glaze，按照烧成程序表 10 烧成修复体。

如果需要调整色调，可涂布表面染色瓷并烧成。不同色调的表面染色瓷可以混合使用。烧成后，使用硅胶车针做最终调整。



种类	干燥时间 分	起始温度		真空起始温度		升温率		真空值 kPa ^{*1}	真空解除温度		最高温度		停留时间		冷却时间 分
		摄氏度	华氏度	摄氏度	华氏度	摄氏度	华氏度		摄氏度	华氏度	摄氏度	华氏度	真空	大气	
9	5	600	1112	-	-	50	90	0	-	-	930	1706	-	0.5	4
10	5	600	1112	-	-	50	90	0	-	-	930	1706	-	-	4

*1 96kPa = 72cmHg (29 inchesHg)

7 追加上瓷

MRP（肩台修补瓷*）、Add-on（增补瓷）

如果完成后的修复体在肩台部位上瓷不足，可以使用MRP追加。如果是齿冠处上瓷不足，可以使用增补瓷Add-on追加。然后按照烧成程序表11烧成修复体。

增补瓷Add-on烧成可与自我上釉烧成同时进行。

*MRP（肩台修补瓷）添付文書型号规格 肩台瓷に含まれます。

注意点

MRP 不耐高温，请勿在修复体完成前使用。可用于修复体完成后的肩台部位的接触点或轮廓。

追加上瓷后，使用硅胶车针打磨塑形及抛光修复体。

种类	干燥时间 分	起始温度		真空起始温度		升温率		真空值 kPa ^{*1}	真空解除温度		最高温度		停留时间		冷却时间 分
		摄氏度	华氏度	摄氏度	华氏度	摄氏度	华氏度		摄氏度	华氏度	摄氏度	华氏度	真空	大气	
11	5	600	1112	-	-	45	81	0	-	-	880	1616	-	-	4

*1 96kPa = 72cmHg (29 inchesHg)

肩台瓷 Margin

肩台瓷色调丰富，并能对应高端需求，用于再现颈部区域色调。肩台瓷也可用于氧化锆内冠肩台处瓷层较薄区域的修正。（该修正应在氧化锆内冠的底瓷 Shade Base 或不透明体瓷 Opacious Body 上瓷前进行。）

注意点 MRP 亦可用于修复体上釉后肩台部位的调整。

- 调整石膏模型** 在石膏模型与瓷接触的基牙肩台区域涂布石膏促凝剂，晾干。再涂布瓷体分离剂（例如则武肩台瓷分离剂 Magic Separator），以确保烤瓷修复体可与模型轻松分离。
- 肩台瓷上瓷** 在氧化锆内冠的颈部区域涂布肩台瓷。确保内冠内面清洁后，将内冠放回基牙上。用调拌刀将肩台瓷按压在颈部区域上。避免肩台瓷上瓷过量，否则会导致外观不透明缺乏美观性。
- 第一次肩台瓷烧成** 从基牙上轻轻扭转内冠并向上拔出，取下内冠。仔细检查内冠内面，使用干的上瓷毛笔清除多余瓷粉颗粒，按照烧成程序表 1 烧成修复体。如果发生收缩，则上更多肩台瓷并烧成。
- 第二次上瓷和烧成** 在石膏模型上再次涂布瓷体分离剂。在修复体的肩台部位上肩台瓷，轻柔地涂抹在凹陷处。从基牙上取下修复体。检查内冠内面，然后按照烧成程序表 1 烧成。第二次烧成后，检查确保内冠和瓷层的唇侧及肩台处平滑接合。
- 使用 MRP 做修正** 上釉烧成后，根据需要使用 MRP 填补肩台部位的缝隙或凹陷处。

内部染色瓷 Internal Stain

内部染色瓷用于再现牙本质层的颜色特点。通过在纵向和横向叠加不同颜色，分别烧成，达到目标颜色。

注意点 内部染色瓷是专门用于内部染色，其本身上瓷烧成后没有光泽。在使用内部染色瓷之前，应烧成修复体。如果齿冠表面需要染色，应使用表面染色瓷。

使用示例：牙本质层堆积后



形态修正

形态修正后，平滑瓷层表面，有助于均匀涂布内部染色瓷。对瓷层表面做氧化铝喷砂处理（50 μm 颗粒 / 0.2 MPa 气压）。然后使用丙酮或酒精做超声波清洗。



第一次内部染色瓷上瓷

在白色条带、颈部及邻接面部位横向上内部染色瓷。按照烧成程序表 6 烧成。



第二次内部染色瓷上瓷

在颈部和切端隐裂处纵向上内部染色瓷，按照烧成程序表 6 烧成。此烧成步骤是为确保内部染色瓷牢牢固定在修复体表面，此时瓷层可能会看起来偏白。使用内部染色瓷液体润湿瓷层，可确认实际颜色。

表面染色瓷 External Stain

表面染色瓷用于调整修复体表面的颜色，再现牙本质层的性状。上釉烧成后检查修复体的颜色，按照烧成程序表 10 烧成表面染色瓷。

牙龈瓷 Tissue

牙龈瓷共包括 7 种色调。

色调	使用方法
Tissue 1	再现一般牙龈颜色。
Tissue 2	再现浅色牙龈。
Tissue 3	再现深色牙龈。
Tissue 4	与 Tissue 1、2 或 3 混合以提高亮度。适合在牙龈空间较宽时调节亮度。
Tissue 5	用于需要不透明红色调的部位。
Tissue 6	用于再现亮粉色。
Tissue 7	用于需要浓烈红色调的部位。

种类	干燥时间 分	起始温度		真空起始温度		升温率		真空值 kPa ^{*1}	真空解除温度		最高温度		停留时间		冷却时间 分
		摄氏度	华氏度	摄氏度	华氏度	摄氏度	华氏度		摄氏度	华氏度	摄氏度	华氏度	真空	大气	
1 ^{*4}	5	600	1112	600	1112	50	90	96	1000	1832	1000	1832	1	1	4
6	5	600	1112	-	-	50	90	0	-	-	900	1652	-	-	4
10	5	600	1112	-	-	50	90	0	-	-	930	1706	-	-	4

*1 96kPa = 72cmHg (29 inchesHg)

*4 使用肩台瓷混合液时，干燥时间应为 7 分钟，预干燥温度为 700 摄氏度（1292 华氏度）。

乳光瓷 Luster

乳光瓷可单独使用或与透明瓷配合使用，再现牙釉质层的表面纹理和颜色。

注意点

以下情况不建议使用乳光瓷：





- ① 当氧化锆内冠的尖端过于接近瓷层切端时。
- ② 当磨牙咬合面未被瓷层完全覆盖时。
- ③ 当瓷层极薄时，反光会导致效果过于不透明。

当出现上述情况时，应使用釉质瓷和透明瓷的常规组合，以获得更自然的效果。

色调	使用方法
 LT₀	主要用于高度透明的切端和模拟高度透明的牙釉质层（仿佛能透过牙本质层看到）。
 LT₁	用于透明瓷 T1 上瓷部位，可有效再现天然牙齿牙釉质的亮度。
 ELT₁	当目标色调为 EW/EWY 时使用。
 ELT₂	当目标色调为 EW00/EW0 时使用。
 ELT₃	是 ELT 系列中亮度最高的。适用于 EW 色调（EW/EWY/EW00/EW0）。
 LT Natural	LT Natural 主要用于切端或邻接面，用于再现老年人牙齿中尤为常见的高透明度的效果。可以单独使用或与乳光瓷其他颜色或透明瓷 Tx 混合使用。
 LT Super Gray	比 LT Natural 更灰一些。主要用于降低切缘的明亮度以再现优美的立体效果。该色调可以单独使用，或与其他色调的乳光瓷或透明瓷 Tx 混合使用。
 T Blue	主要用于年轻人牙齿的切端，可再现具有淡蓝色及年轻感觉的透明度。
 Aqua Blue 1	比 T Blue 更蓝一些。用于再现蓝色区域。该色调应单独使用，或与其它色调的乳光瓷或透明瓷 Tx 混合使用。
 Aqua Blue 2	比 T Blue 更蓝一些，带有轻微灰调。用于再现蓝色区域，色调比 Aqua blue 1 更淡。该色调应单独使用，或与其它色调的乳光瓷或透明瓷 Tx 混合使用。
 LT Yellow	用于再现浅淡的“切端光晕”，以呈现咬合面中央的深度。在发育叶色之上涂布 LT Yellow，以抑制橙色调。
 Incisal Aureola	用于再现光线在切端处充分反射产生的“切端光晕”。
 Sun Bright	用于再现中老年人中常见的牙釉质层切端的橙色调。还用于再现更深的橙色或琥珀色釉质颜色。
 Creamy Enamel	主要用于磨牙的牙尖和牙槽嵴，偶尔用于前牙切端的近中和远中邻接面到切端角附近的部位。
 Creamy White	用于再现致密的乳白色效果，需与其它色调的乳光瓷混合使用。

透明颈部瓷 Clear Cervical

使用透明颈部瓷模拟再现天然牙齿的内部颜色，且不会对饱和度产生负面影响。

色调	使用方法
 CCV-1	用于颈部区域，再现较亮色调（A1 至 A3）
 CCV-2	用于颈部区域，再现较暗色调（A3.5 至 A4）
 CCV-3	用于颈部区域，牙根外露或牙冠较长时使用
 CCV-4	1. 当需要再现比 CCV-3 更多的红色调时使用。 2. 用于前牙舌侧深窝处

如何使用乳光瓷的病例



体瓷上瓷后，上内部染色瓷

- 邻接面之间：Incisal Blue 2
- 切端中间：Cervical 2
- 白色条带：White + Bright
- 颈部隐裂：White + Mamelon Orange 1
- 切端隐裂：Earth Brown



在两边邻接面上 Tx 和 LT Natural 的混合物。在近中发育叶和发育叶之间上 LTO 和 Tx 的混合物。



在齿冠中央附近的白色条带部位上 Creamy Enamel。



在切端中间上 Sun Bright，并在除颈部区域以外的整个齿冠上涂布 LT1。



在颈部部位上透明颈部瓷 CCV-2，并在邻接面之间上 LT1 覆盖 LT Natural。



烧成，抛光完成。

颜色组合表

目标色调	A1	A2	A3	A3.5	A4	B1	B2	B3	B4	C1	C2	C3	C4	D2	D3	D4	NP1.5	NP2.5	EW00	EW0	EW	EWY	NW0	NW0.5	
遮色底瓷 Shade Base	SBA1	SBA2	SBA3	SBA3.5	SBA4	SBB1	SBB2	SBB3	SBB4	SBC1	SBC2	SBC3	SBC4	SBD2	SBD3	SBD4	SBNP1.5	SBNP2.5	SBWhite			SBB1	SBNW0	SBNW0.5	
肩台瓷 Margin	MA1	MA2	MA3	MA3.5	MA4	MB2+ MDL (1:1)	MB2	MB3	MB4	MC2+ MDL (1:1)	MC2	MC4+ MDL (1:1)	MC4	MD3+ MDL (1:1)	MD3	MD4	MNP1.5	MNP2.5	MDL	MNW0+ MDL (1:1)	MNW0+ MDL (2:1)	MNW0	MNW0.5		
不透明体瓷 Opacious Body	OBA1	OBA2	OBA3	OBA3.5	OBA4	OBB1	OBB2	OBB3	OBB4	OBC1	OBC2	OBC3	OBC4	OBD2	OBD3	OBD4	OBNP1.5	OBNP2.5	-	-	-	-	-	-	
颈部瓷 Cervical (+体瓷 Body)	-	CV-1+ A2B (1:2)	CV-1+ A3B (1:1)	CV-1+ A3.5B (1:1)	CV-1	-	CV-2+ B2B (1:2)	CV-2+ B3B (1:1)	CV-2	-	CV-3+ C2B (1:2)	CV-3+ C3B (1:1)	CV-3	CV-4+ D2B (1:2)	CV-4+ D3B (1:1)	CV-4	-	CV-1+ NP2.5B (1:2)	-	-	-	-	-	-	
体瓷 Body	A1B	A2B	A3B	A3.5B	A4B	B1B	B2B	B3B	B4B	C1B	C2B	C3B	C4B	D2B	D3B	D4B	NP1.5B	NP2.5B	EW00B	EW0B	EWB	EWYB	NW0B	NW0.5B	
釉质瓷 Enamel	E2		E3			E1	E2	E3		E2	E3			E2	E3		E2		Silky E1		Silky E2				
透明瓷 Translucent 乳光瓷 Luster	T1 / LT1																								
	ELT2		ELT1			T1 / LT1																			

颜色组合表

Noritake Value Shade 与 VITA 3D 色对照表

VITA™ 3D-Master™ Shade	0M1	0M2	0M3	1M1	1M2	2L1.5	2L2.5	2M1	2M2	2M3	2R1.5	2R2.5	3L1.5	3L2.5	3M1	3M2	3M3	3R1.5	3R2.5	4L1.5	4L2.5	4M1	4M2	4M3	4R1.5	4R2.5	5M1	5M2	5M3
Noritake 3D 色系 / Value Shade	-	-	-	NV1110	NV1120	NV2015	NV2025	NV2110	NV2120	NV2130	NV2215	NV2225	NV3015	NV3025	NV3110	NV3120	NV3130	NV3215	NV3225	NV4015	NV4025	NV4110	NV4120	NV4130	NV4215	NV4225	NV5110	NV5120	NV5130
理想的内冠色调	无色 (白色)			A1, B1, B2									A2, A3						C1, D2						C1, D2				
遮色底瓷 *1 Shade Base	SBNW0	SBNW0	SBNW0+ SBNW0.5 (1:1)	SBC1	SBA1	SBB2	SBB2	SBC1	SBB2	SBB3	SBA1	SBA2	SBB3+ SBC2 (1:1)	SBB3	SBC1	SBB2	SBB3	SBA1	SBA3	SBC2	SBB3	SBC2	SBB3	SBB4	SBA2	SBB4	SBC2	SBA4	SBA4
肩台瓷 Margin	MNW0	MNW0.5	MNW0.5	MA1	MA1	MB2	MB2+ MD4 (1:1)	MC1	MB2	MB3	MA2	MA2	MC2	MB3+ MD4 (1:1)	MC2	MB3	MB4	MA3+ MC2 (1:1)	MA3+ MC2 (1:1)	MA4+ MC2 (1:1)	MA4+ MB3 (1:1)	MC2	MA4	MA4	MC2+ MD3 (1:1)	MA4	MA4	MA4	MA4
体瓷 Body	NW0B	NW0.5B	NW0.5B	1110B	1120B	2015B	2025B	2110B	2120B	2130B	2215B	2225B	3015B	3025B	3110B	3120B	3130B	3215B	3225B	4015B	4025B	4110B	4120B	4130B	4215B	4225B	5110B	5120B	5130B
不透明体瓷 Opacious Body	-	-	-	OB1110	OB1120	OB2015	OB2025	OB2110	OB2120	OB2130	OB2215	OB2225	OB3015	OB3025	OB3110	OB3120	OB3130	OB3215	OB3225	OB4015	OB4025	OB4110	OB4120	OB4130	OB4215	OB4225	OB5110	OB5120	OB5130
釉质瓷 Enamel	Silky E2			E1									E2																
透明瓷 Translucent 乳光瓷 Luster	T1 / LT1																												

VITA 和 3D-Master 是 VITA Zahnfabrik H.Rauter GmbH&Co. 的注册商标
*1 用于遮蔽氧化锆内冠

烧成程序表

	种类	烧成种类	干燥时间	起始温度		真空起始温度		升温率		真空值	真空解除温度		最高温度		停留时间		冷却时间
				摄氏度	华氏度	摄氏度	华氏度	摄氏度	华氏度		摄氏度	华氏度	摄氏度	华氏度	真空	大气	
				分	分	分	分	分	分		分	分	分	分	分		
氧化锆内冠的 瓷锆冠修复 或者 氧化锆内冠的 微上瓷修复	1	肩台瓷 *4	5*2	600*2	1112*2	600	1112	50	90	96	1000	1832	1000	1832	1	1	4
	2	清洗涂敷烧成	5	600	1112	600	1112	45	81	96	930	1706	930	1706	-	1	4
	3	遮色底瓷	5	600	1112	600	1112	45	81	96	930	1706	930	1706	-	1	4
	4	不透明体瓷 *3	7-10	600	1112	600	1112	45	81	96	930-940	1706-1724	930-940	1706-1724	-	1	4
	5	颈部瓷 / 体瓷 / 釉质瓷 *3	7-10	600	1112	600	1112	45	81	96	930-940	1706-1724	930-940	1706-1724	-	1	4
	6	内部染色瓷	5	600	1112	-	-	50	90	0	-	-	900	1652	-	-	4
	7	透明瓷 / 乳光瓷 / 透明颈部瓷 / 牙龈瓷 *3	7-10	600	1112	600	1112	45	81	96	930-940	1706-1724	930-940	1706-1724	-	1	4
	8	追加上瓷及微调 *3	7	600	1112	600	1112	45	81	96	930	1706	930	1706	-	0.5	4
	9	自我上釉	5	600	1112	-	-	50	90	0	-	-	930	1706	-	0.5	4
	10	表面染色瓷 / 上釉瓷上釉	5	600	1112	-	-	50	90	0	-	-	930	1706	-	-	4
	11	修饰粉 MRP 及增补瓷	5	600	1112	-	-	45	81	0	-	-	880	1616	-	-	4
氧化锆全锆冠修复	12	E Glaze	5	600	1112	-	-	50	90	0	-	-	850	1562	-	-	4
	13	表面染色瓷	5	600	1112	600	1112	65	117	96	850	1562	850	1562	-	1	4

注意

以上烧成程序只为指导。实际烧成温度应与所使用烤瓷炉的不同而做相应调整。

*1 96 kPa = 72 cmHg (29 inchesHg)

*2 使用肩台混合液时，干燥时间应为7分钟，预干燥温度为700℃。

*3 此烧成条件是以单冠为假设，在烧成桥体时应调整干燥时间和烧成温度。

*4 使用肩台瓷混合液时，干燥时间应为7分钟，预干燥温度为700摄氏度（1292华氏度）。

